

TECHNICKÁ SPRÁVA

IDENTIFIKAČNÉ ÚDAJE

Názov projektu: Projekt jednoduchých pozemkových úprav v časti katastrálneho územia Drienica

Názov etapy: Všeobecné zásady funkčného usporiadania územia v obvode projektu jednoduchých pozemkových úprav

Kraj: Prešovský (7)
Okres: Sabinov (708)
Obec: Drienica (524 344)
Katastrálne územie: Drienica (812 901)

Správny orgán: Okresný úrad Prešov, Pozemkový a lesný odbor
Námestie mieru 3
081 92 Prešov

Číslo zmluvy o dielo: JPÚ Drienica 3/2016

Spracovaná etapa č.: 1.4.

Objednávateľ prác: Martina Grešová Marianna Birčáková Ing. Igor Birčák
Drienica 267 Drienica 268 Drienica 236
083 01 Sabinov 083 01 Sabinov 083 01 Sabinov

Zodpovedný projektant: Ing. Peter Repáň

Autorizačne overil: Ing. Peter Repáň

Projektové práce:

Vedúci projektant: Ing. Peter Repáň
Spracoval: Ing. Martin Pukančík

Zahájenie prác: Apríl 2017

Ukončenie prác: Jún 2017 (aktualizácia August 2017)

OBSAH

ÚVOD.....	5
1. POPIS PRÍRODNÝCH POMEROV.....	6
1.1. RELIÉF.....	7
1.2. GEOLOGICKÉ POMERY.....	8
1.3. PÔDNE POMERY.....	8
1.4. BIOTA – VEGETÁCIA A ŽIVOČÍŠTVO.....	10
1.4.1. Rastlinstvo.....	10
1.4.2. Aktuálna vegetácia.....	10
1.4.3. Živočíšstvo.....	10
1.4.4. Biotopy.....	11
1.5. SÚČASNÉ VYUŽITIE POZEMKOV.....	12
1.5.1. Poľnohospodárska pôda.....	12
1.5.2. Ovocné sady a záhrady.....	12
1.5.3. Zastavané plochy.....	12
1.5.4. Ostatné plochy.....	12
2. SÚČASNÝ STAV VEREJNÝCH A SPOLOČNÝCH ZARIADENÍ A OPATRENÍ.....	13
SPOLOČNÉ A VEREJNÉ ZARIADENIA A OPATRENIA.....	14
2.1. KOMUNIKAČNÉ OPATRENIA A SÚVISIACE STAVBY.....	14
2.1.1. Železničná sieť.....	14
2.1.2. Sieť štátnych ciest.....	14
2.1.3. Sieť miestnych komunikácií.....	14
2.1.4. Sieť poľných ciest.....	14
2.2. VODOHOSPODÁRSKE A HYDROMELIORAČNÉ POMERY.....	16
2.3. ŠTRUKTÚRA A ROZHraniČENIE POĽNOHOSPOHOSPODÁRSKEJ A LESOHOSPODÁRSKEJ VÝROBY.....	17
2.3.1. Poľnohospodárska výroba.....	17
2.3.2. Lesohospodárska výroba.....	19
2.4. TECHNICKÉ PREKÁŽKY – OCHRANNÉ PÁSMA.....	20
2.5. OPATRENIA K OCHRANE A TVORBE ŽIVOTNÉHO PROSTREDIA A ZVÝŠENIU EKOLOGICKEJ STABILITY ÚZEMIA.....	22
2.5.1. Osobitne chránené časti prírody a krajiny a časti prírody pripravované na ochranu	22
2.6. OSTATNÉ NEPOĽNOHOSPODÁRSKE ZARIADENIA A OPATRENIA.....	23
2.6.1. Ostatné verejné zariadenia a opatrenia.....	23
3. NÁVRH SPOLOČNÝCH A VEREJNÝCH ZARIADENÍ A OPATRENÍ.....	24
3.1. NÁVRH CESTNEJ SIETE.....	24-26
3.2. NÁVRH NEPOĽNOHOSPODÁRSKEHO VYUŽÍVANIA ÚZEMIA.....	27
4. STAV UŽÍVACÍCH A VLASTNÍCKYCH POMEROV.....	27
4.1. UŽÍVACIE POMERY.....	27
4.2. VLASTNÍCKE POMERY.....	27
5. BILANCIA VÝMER.....	28
5.1. BILANCIA VÝMER URČENÝCH PRE SPOLOČNÉ A VEREJNÉ ZARIADENIA A OPATRENIA.....	28
5.2. NÁVRH VÝMER PRE VLASTNÍKOV.....	28

ZOZNAM TABULIEK

Tab. č. 1: Regionálne geomorfologické členenie.....	7
Tab. č. 2: Prehľad bonitovaných pôdno-ekologických jednotiek v obvode PJPÚ.....	8
Tab. č. 3: Bonitované pôdno-ekologické jednotky.....	8
Tab. č. 4: Fytogeografické členenie.....	10
Tab. č. 5: Zoogeografické členenie.....	10
Tab. č. 6: Biotopy.....	11
Tab. č. 7: Zastúpenie druhov pozemkov v obvode PJPÚ Drienica podľa evidencie Správy katastra a súčasného využitia pozemkov.....	12
Tab. č. 8: Prehľad poľných ciest existujúcich (v obvode PJPÚ).....	15
Tab. č. 9: Návrhový stav poľných ciest (v obvode PPÚ).....	24
Tab. č. 10: Návrhový stav komunikácií (v obvode PPÚ).....	25
Tab. č. 11: Štruktúra vlastníctva podľa RPS.....	26
Tab. č. 12: Vlastníctvo právnických osôb podľa RPS.....	26
Tab. č. 13: Zastúpenie druhov pozemkov v obvode PJPÚ Drienica podľa súčasného využitia pozemkov a navrhovaného využitia pozemkov.....	27

ZOZNAM MÁP

Účelová mapa UM-1: Širšie vzťahy
Účelová mapa UM-2: Sklon terénu
Účelová mapa UM-3: Expozícia terénu
Účelová mapa UM-4: Nadmorské výšky terénu
Účelová mapa UM-5: Bonitované pôdno-ekologické jednotky
Účelová mapa UM-6: Súčasnú využívanie pozemkov
Účelová mapa UM-7: Spoločné a verejné zariadenia a opatrenia – súčasný stav
Účelová mapa UM-8: Spoločné a verejné zariadenia a opatrenia – návrhový stav
Výsledná mapa VM-1: Funkčné usporiadanie územia v obvode projektu pozemkových úprav

ZOZNAM SKRATIEK

BEV	– biotopy európskeho významu
BNV	– biotopy národného významu
BPEJ	– bonitované pôdno-ekologické jednotky
CCh	– cyklistický chodník
C-KN	– súbor C katastra nehnuteľností
E-KN	– súbor E katastra nehnuteľností
HD	– hospodársky dvor
HPJ	– hlavné pôdne jednotky
IBV	– investičná bytová výstavba
IP	– interakčný prvok
J	– juh
JPÚ	– jednoduché pozemkové úpravy
JV	– juhovýchod
JZ	– juhozápad
k. ú.	– katastrálne územie
LC	– lesná cesta
LHP	– lesný hospodársky plán
LHC	– lesný hospodársky celok
LKS	– ľahká konštrukcia spevnenia (pri poľných cestách)
LPF	– lesný pôdny fond
m n. m.	– metrov nad morom (výška)
m p. t.	– metrov pod terénom (hĺbka)
MBc	– miestne biocentrum
MBk	– miestny biokoridor
MK	– miestna komunikácia
MP SR	– Ministerstvo pôdohospodárstva Slovenskej republiky
MÚSES	– miestny územný systém ekologickej stability
MŽP SR	– Ministerstvo životného prostredia Slovenskej republiky
NDV	– nelesná drevinová vegetácia
NPR	– národná prírodná rezervácia
NRBc	– nadregionálne biocentrum
OPaK	– ochrana prírody a krajiny
OPPÚ	– obvod projektu pozemkových úprav
PC	– poľná cesta
PP	– poľnohospodárska pôda
PPF	– poľnohospodársky pôdny fond
PPÚ	– projekt pozemkových úprav
PJPÚ	– projekt jednoduchých pozemkových úprav
PPV	– prirodzená potenciálna vegetácia
RBk	– regionálny biokoridor
RÚSES	– regionálny územný systém ekologickej stability
S	– sever
SHMÚ	– Slovenský hydrometeorologický ústav
SHR	– súkromne hospodáriaci roľníci
SKEUV	– chránené územie európskeho významu
SV	– severovýchod
SVP	– Slovenský vodohospodársky podnik, š.p.
SZ	– severozápad
TKO	– tuhý komunálny odpad
TPK	– typologicko-produkčné kategórie
TTP	– trvalé trávne porasty
ÚSES	– územný systém ekologickej stability
V	– východ
VÚPOP	– Výskumný ústav pôdozvedectva a ochrany pôdy
VZFUÚ	– Všeobecné zásady funkčného usporiadania územia
VZO	– verejné zariadenie a opatrenie
Z	– západ
Z. z.	– zbierka zákonov
ŽP	– životné prostredie

ÚVOD

Všeobecné zásady funkčného usporiadania územia predstavujú súbor opatrení, ktoré majú vytvoriť podmienky pre splnenie cieľov pozemkových úprav, stanovených predovšetkým zákonom SNR č. 330/1991 Zb. o pozemkových úpravách, usporiadaní pozemkového vlastníctva, pozemkových úradoch, pozemkovom fonde a o pozemkových spoločenstvách, v znení neskorších predpisov.

Jedná sa o komplexné riešenie krajiny, ktorého základnou myšlienkou je ochrana a zabezpečenie obnoviteľných zdrojov (vody, pôdy), rastlinných a živočíšnych druhov a ich spoločenstiev a nové využitie krajiny. Hlavným cieľom Všeobecných zásad funkčného usporiadania územia v **časti katastrálneho územia Drienica** bol návrh opatrení:

- slúžiacich k sprístupneniu pozemkov, t. j. ciest a objektov na nich,
- pre spomalenie, alebo potlačenie degradačných prejavov na poľnohospodárskej pôde, t. j. zachovanie a podpora prirodzenej produkčnej schopnosti pôd,
- k ochrane a tvorbe životného prostredia, zveľadení krajiny a zvýšení jej ekologickej stability (územný systém ekologickej stability, podpora biodiverzity krajiny),
- na zachovanie a tvorbu krajinného rázu (podpora štrukturálnych prvkov krajiny a estetických hodnôt, jedinečnosti a mnohotvárnosti krajiny).

Spracovateľ vyhotovil Všeobecné zásady funkčného usporiadania územia na základe podrobného prieskumu a celej rady ďalších podkladov v súlade s pripomienkami obce, vlastníkov a terajších užívateľov pozemkov.

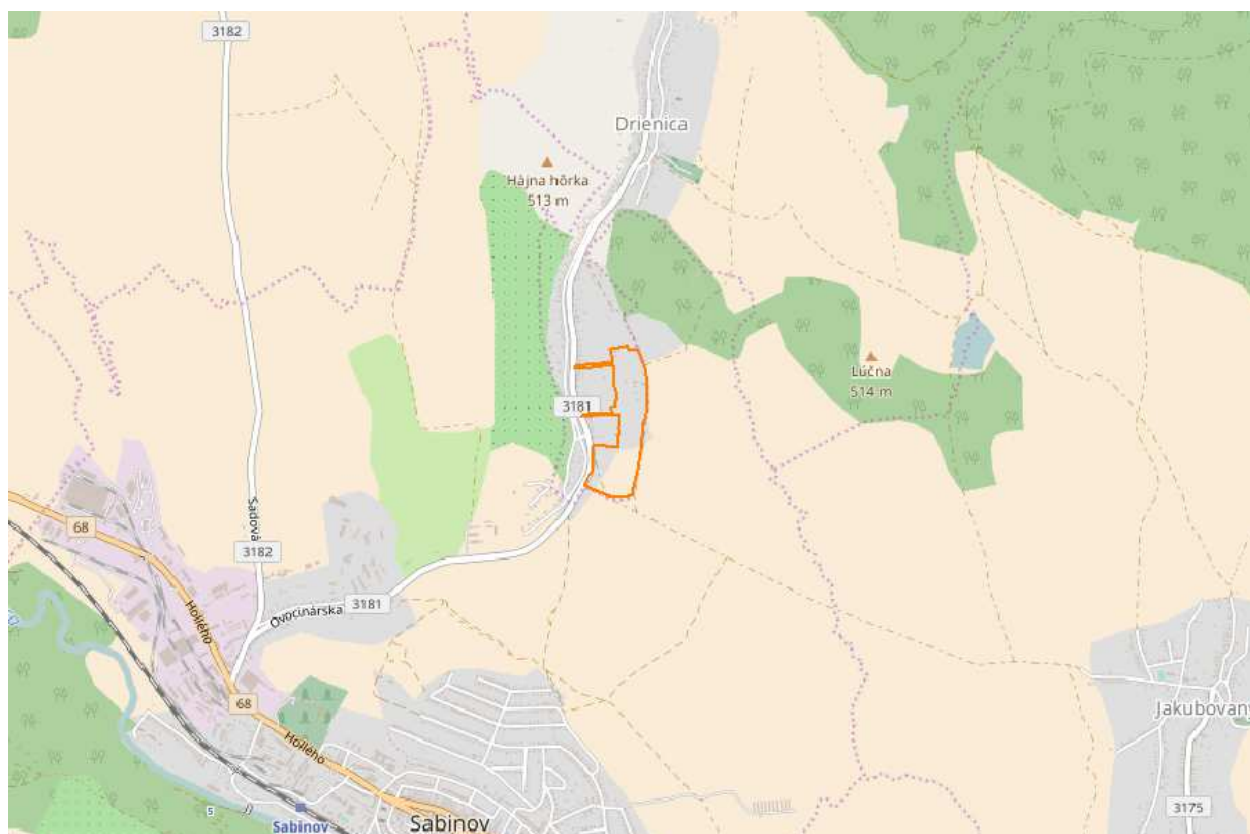
VZFUÚ vychádzajú zo súčasného stavu siete poľných ciest a hydrografickej siete. VZFUÚ boli koordinované s návrhom prvkov vodohospodárskych opatrení, cestnej siete i s ohľadom na ráz krajiny záujmového územia.

1. POPIS PRÍRODNÝCH POMEROV

Záujmovým územím je obvod jednoduchých pozemkových úprav v časti k. ú. Drienica. Do obvodu projektu pozemkových úprav bolo zaradených 99848 m².

Katastrálne územie Drienica sa nachádza na južných svahoch pohoria Čergov (územno-správne členenie Prešovský kraj, okres Sabinov). Susedí s nasledujúcimi katastrálnymi územiami: na severe s k. ú. Olejníkov, na západe s k. ú. Zálesie a k. ú. Červená Voda, na juhu s k. ú. Sabinov, na východe s k. ú. Jakubovany a k. ú. Šarišské Sokolovce.

Záujmové územie sa rozprestiera v južnej časti k. ú. Drienica a tvorí ho plocha navrhovaná na individuálnu bytovú výstavbu. Územie má relatívne prevýšenie 80 m. Najvyšším bodom 441 m n. m. je na severovýchode záujmového územia a najnižším bodom je 361 m n. m. na juhozápade záujmového územia.



Obr. č. 1 Poloha záujmového územia

Účelová mapa UM-1: Širšie vzťahy

1.1. RELIÉF

Z hľadiska geomorfologických jednotiek je riešené územie tvorené celkom Juhoslovanská kotlina geografickej oblasti Lučensko-košická zníženina.

Lučensko-košická zníženina je súčasťou subprovincie Vnútrotných Západných Karpát a provincie Západných Karpát.

Povrch záujmového územia tvorí reliéf kotlinových pahorkatín.

Tab. č. 1: Regionálne geomorfologické členenie

Sústava	Alpsko-himalájska
Podsústava	Karpaty
Provincia	Západné Karpaty
Subprovincia	Vonkajšie Západné Karpaty
Oblasť	Podhôrno-Magurská oblasť
Celok	Spišsko-šarišské medzihorie
Podcelok	Šarišské podolie

Morfometrické parametre reliéfu

Pre potreby VZFUÚ sme pre posudzované územie obvodu JPPÚ vyhotovili v prostredí geografického informačného systému digitálny model terénu, na základe ktorého sme hodnotili nasledovné morfometrické parametre:

- sklonitosť reliéfu
- expozícia reliéfu
- tvary reliéfu.

Sklonitosť reliéfu patrí k najdôležitejším ukazovateľom pre vyhodnotenie rýchlosti a tým aj množstva odtoku vody po povrchu reliéfu. Je vyjadrovaný tzv. izoklínami – izočiarami rovnakého sklonu reliéfu v smere spádových kriviek. Sklonitosť bola vyjadrená v intervaloch 0°-3°; 3°-5°; 5°-7°; 7-12°; 12°-17°; 17°-25° a nad 25°.

Expozícia (orientácia) reliéfu voči svetovým stranám. Vyjadruje sa izotangentami – čiarami rovnakého uhla orientácie – ktoré spájajú body s rovnakou orientáciou reliéfu. Pri praktických úlohách zvyčajne konštruujeme izotangenty s vybranými hodnotami orientácie v intervaloch: S (0°-22,5°; 337,5°- 360°), SV (22,5°-67,5°), V (67,5°-112,5°), JV (112,5°-157,5°), J (157,5°-202,5°), JZ (202,5°-247,5°), Z (247,5°-292,5°), SZ (292,5°-337,5°), rovina.

Absolútne výšky reliéfu je možné stanoviť z priebehu vrstevníc, ktoré predstavujú priebeh rovnakých hodnôt nadmorských výšok v teréne. Ak stanovím v záujmovom území nadmorskú výšku základného referenčného bodu – napr. nadmorskú výšku konca hydrologického systému, jednotlivé vrstvy môžeme interpretovať ako relatívne výškové stupne.

Účelová mapa UM-2: Sklon terénu

Účelová mapa UM-3: Expozícia terénu

Účelová mapa UM-4: Nadmorské výšky terénu

1.2. GEOLOGICKÉ POMERY

Riešené územie má monotónnu geologickú stavbu, typickú pre eocén. Severnú časť katastrálneho územia budujú flyšové vývoje s premenlivým podielom ílovcov, slieňovcov a pieskovcov vo vnútrokarpatskom paleogéne s pestrými ílovcami. Južná časť katastra je budovaná paleogennými flyšovými vývoji zlepcov, pieskovcov a ílovcov, ktoré sú typické pre bradlové pásmo východného Slovenska.

1.3. PÔDNE POMERY

Pri spracovaní informácií o pôde na riešenom území boli identifikované nasledujúce atribúty:

- hlavne pôdne jednotky,
- zrnitosť, skeletovitosť, hĺbka pôdy,
- typologicko-produkčné kategórie,

V rámci etapy VZFU boli identifikované v záujmovom území BEPJ č. 0787443, č. 0787422 a č. 0770413.

Tab. č. 2: Prehľad bonitovaných pôdno-ekologických jednotiek v obvode PJPÚ

kód BEPJ	výmera v m ²
0787242	144111
0787443	186148
0770413	31224
Spolu	361483

Stav pôdneho fondu podľa BEPJ

Na záujmovom území sú pre poľnohospodársky pôdny fond charakteristické pôdy s malou produkčnou schopnosťou (O7). Jedná sa o skupinu rendzín.

Tab. č. 3: Bonitované pôdno-ekologické jednotky

BEPJ	0770413	0787242	0787443
BH (bodová hodnota)	54	43	38
TPK	O6	O7	OT3
Skupina_kvality	7	7	7
Kód_T	07	07	07
T	mierne teplý, mierne vlhký	mierne teplý, mierne vlhký	mierne teplý, mierne vlhký
Kód_HPJ	70	87	87
HPJ	KMg-kambizeme pseudoglejové na flyši, ťažké až veľmi ťažké	RAM,RAK-rendziny typické a rendziny kambizemné, stredne hlboké na vápencoch a dolomitoch, stredne ťažké, ťažké až veľmi ťažké	RAM,RAK-rendziny typické a rendziny kambizemné, stredne hlboké na vápencoch a dolomitoch, stredne ťažké, ťažké až veľmi ťažké
Kód_S	3	2	3

BPEJ	0770413	0787242	0787443
Názov_katégorie	7 - 12 stupňov	3 - 7 stupňov	0 - 1 stupňov, 1 - 3 stupňov
Označenie_katégorie	stredný svah	mierny svah	úplná rovina bez prejavu vodnej erozie, rovina s možnosťou prejavu vodnej erozie
Kód_E	1,2	1,2	1,2
Expozícia Charakteristika	Juh (JZ – JV), východ a západ (JZ – SZ a JV – SV)	Juh (JZ – JV), východ a západ (JZ – SZ a JV – SV)	Juh (JZ – JV), východ a západ (JZ – SZ a JV – SV)
Kód_K	0,1	2	2
Skeletovitosť_1	0, 0 – Š1, 0 – Š1 (K1), K1 – Š1 (Š2)	Š2 – K1 (K2), Š2 – K2 (K1)	Š2 – K1 (K2), Š2 – K2 (K1)
Skeletovitosť_2	Sk0, Sk1	Sk2	Sk2
Katégorie skeletovitosti	pôdy bez skeletu (obsah skeletu do 10 %), slabo skeletovité pôdy (obsah skeletu 10 až 25 %)	stredne skeletovité pôdy (obsah skeletu 25 až 50 %)	stredne skeletovité pôdy (obsah skeletu 25 až 50 %)
Kód_H	0	1	1
Hĺbka	60 cm a viac	30 - 60 cm	30 - 60 cm
H_Charakteristika	hlboké pôdy	stredne hlboké pôdy	hlboké pôdy
Kód_Z	3	2	3
Obrábatelnosť	ťažké pôdy - ť	stredne ťažké pôdy-s	ťažké pôdy - ť
Obsah_častíc	45 - 60, 60 - 75	30 - 45	45 - 60, 60 - 75
Druh_pôdy	Ílovitohlinitá, Ílovitá	Hlinitá	Ílovitohlinitá, Ílovitá

Účelová mapa UM-5: Bonitované pôdno-ekologické jednotky

1.4. BIOTA – VEGETÁCIA A ŽIVOČÍŠTVO

1.4.1. Rastlinstvo

Fytogeografické členenie

Predstavujú regionálnu charakteristiku rastlinstva a sú spracované v Atlase krajiny SR (Miklós a kol., 2002). Vychádzajú z regionálneho rozšírenia jednotlivých rastlinných druhov, ktoré majú svoj typický výskyt v určenom geografickom regióne (tzv. geoelementy flóry). Katastrálne územie je z fytogeografického hľadiska významným územím, patrí do:

Tab. č. 4: Fytogeografické členenie

Zóna	buková
Oblasť	flyšová
Okres	Beskydské predhorie
Podokres	západný podokres
Obvod	Šarišské podolie

1.4.2. Aktuálna vegetácia

Prevažná časť záujmového územia nesie stopy premeny vplyvom človeka. Jedná sa hlavne o poľnohospodársky využívané plochy, kde sa nachádza orná pôda a trvale trávne porasty. Na lokalitách poľnohospodársky nevyužívaných plôch sa porasty drevín vyskytujú hlavne na medziach, porasty v stržiach, porasty popri cestách, solitéry a porasty v intraviláne (hlavne v záhradách).

1.4.3. Živočíšstvo

Podľa zoogeografického členenia pre terestrický biocyklus (Jedlička, L., Kalivodová, E., in Miklós et. al., 2002) je územie zaradené do paleoarktu, eurosibírskej podoblasti, podkarpatského úseku provincie listnatých lesov. V rámci zoogeografického členenia limnického biocyklu je riešené územie zaradené do atlantickej provincie, popradského okresu.

Tab. č. 5: Zoogeografické členenie

Biocyklus	terestrický
Oblasť	paleoarktická
Podoblasť	eurosibírska
Provincia	listnatých lesov
Úsek	podkarpatský

1.4.4. Biotopy

V riešenom území sa nevyskytujú biotopy národného alebo európskeho významu. Je tu zaznamenaný výskyt krovinatých (Kr) a ruderálnych (X) biotopov.

Tab. č. 6: Biotopy

Kód NATURA	Kód SK	Názov biotopu
-	Kr7	Trnkové a lieskové kroviny

1.5. SÚČASNÉ VYUŽITIE POZEMKOV

Na základe príslušnej geodetickej dokumentácie (výstupov účelového mapovania polohopisu) je podľa prílohy č. 2 k vyhláške ÚGKK SR č. 647/2004 Z. z. 10 druhov pozemkov rozčlenených na 41 spôsobov využitia (s 5-miestnym kódom). Účelom mapovania súčasného využitia pozemkov (SVP) je detailne zachytiť prejavy a spôsob využívania územia s doplnením ekologicko-fyziognomickej charakteristiky. Túto charakteristiku vykonávame terénnym prieskumom a interpretáciou leteckých snímok alebo ortofotomáp.

Tab. č. 7: Zastúpenie druhov pozemkov v obvode PJPÚ Drienica podľa evidencie Správy katastra a súčasného využitia pozemkov

Druh pozemkov	Stav KN		Súčasnú využitie pozemkov		Zmeny	
	výmera v m ²	výmera v %	výmera v m ²	výmera v %	výmera v m ²	výmera v %
Orná pôda	106914	84.15%	52563	41.37%	-54351	-42.78%
Záhrada	16489	12.98%	57966	45.62%	+41477	+32.65%
Ovocné sady	0	0.00%	5258	4.14%	+5258	+4.14%
Trvalé trávne porasty	0	0.00%	0	0.00%	0	0.00%
Lesné pozemky	0	0.00%	0	0.00%	0	0.00%
Vodné plochy	0	0.00%	0	0.00%	0	0.00%
Zastavané plochy	3647	2.87%	9041	7.12%	+5394	+4.25%
Ostatné plochy	0	0.00%	2222	1.75%	+2222	+1.75%
Spolu	127050		127050			

Účelová mapa UM-6: Súčasné využívanie pozemkov

1.5.1. Poľnohospodárska pôda

- **Orná pôda**

Orná pôda je zastúpená na 5,2 ha vo forme veľkablokových polí, záhumienok a dočasne nevyužívaných pôd.

1.5.2. Ovocné sady a záhrady

Jedná sa o okrajové plochy ovocných sadov a záhrad, ktoré sú súčasťou aktuálnej IBV.

1.5.3. Zastavané plochy

Zastavané plochy tvoria komunikácie, domy, dvory a nádvorja.

1.5.4. Ostatné plochy

Ostatné plochy tvorí prevažne neobhospodarované plochy a nelesná drevinová vegetácia (NDV), ktorá zastúpená rôznymi formáciami v závislosti od abiotických pomerov lokality a spôsobu i intenzite antropogénnych aktivít.

2. SÚČASNÝ STAV VEREJNÝCH A SPOLOČNÝCH ZARIADENÍ A OPATRENÍ

Hlavnými podkladmi pre charakteristiky súčasného stavu verejných a spoločných zariadení a opatrení v riešenom území boli:

- podmienky správnych orgánov,
- požiadavky vlastníkov a užívateľov pozemkov v obvode projektu pozemkových úprav,
- informácie získané z terénneho prieskumu a podrobného mapovania územia a pod.

Spoločné zariadenia a opatrenia slúžia vlastníkom a užívateľom pozemkov v obvode pozemkových úprav a patria sem komunikačné, protierózne opatrenia, opatrenia na ochranu životného prostredia, vodohospodárske opatrenia, prípadne iné zariadenia a opatrenia. V rámci charakteristiky súčasného stavu spoločných zariadení a opatrení v obvode projektu pozemkových úprav budú riešené opatrenia v členení:

- komunikačné opatrenia a súvisiace stavby,
- vodohospodárske opatrenia slúžiace k neškodnému odvedeniu povrchových vôd a k ochrane územia pred záplavami a hydromelioračné opatrenia,
- protierózne opatrenia na ochranu pôdy pred veternou a vodnou eróziou a súvisiace stavby,
- priestorová a funkčná optimalizácia rozmiestnenia druhov pozemkov v krajine,
- opatrenia k ochrane a tvorbe ŽP a zvýšeniu ekologickej stability územia.

Verejné zariadenia a opatrenia slúžia obyvateľom obce daného územia a patria sem napríklad zariadenia na dodávku pitnej vody, skládky tuhého komunálneho odpadu, zariadenia na rekreáciu, prípadne iné verejné zariadenia. V rámci charakteristiky súčasného stavu verejných zariadení a opatrení v obvode projektu pozemkových úprav budú riešené:

- ostatné nepoľnohospodárske zariadenia a opatrenia (IBV),
- prieskum zámerov územného plánovania,

SPOLOČNÉ A VEREJNÉ ZARIADENIA A OPATRENIA

2.1. KOMUNIKAČNÉ OPATRENIA A SÚVISIACE STAVBY

Charakteristika existujúcej dopravnej siete v obvode projektu pozemkových úprav bola vyhotovená na podklade zamerania skutočného stavu, z rekognoskácie územia a dostupných podkladov. Cestná sieť zo všetkých líniových stavieb najvýraznejšie ovplyvňuje organizáciu pôdneho fondu. Okrem dopravnej funkcie plní spolu s priekopami aj funkciu protieróznej ochrany a spolu so sprievodnou zeleňou dotvára ráz krajiny. Dopravná sieť nachádzajúca sa v riešenom území je miestneho významu a slúži všetkým obyvateľom daného regiónu. Ďalej uvádzame charakteristiku existujúcich ciest.

2.1.1. Železničná sieť

Záujmovým územím neprechádza žiadna železničná trať.

2.1.2. Sieť štátnych ciest

V obvode projektu JPÚ sa nenachádza štátna cesta.

2.1.3. Sieť miestnych komunikácií

V obvode projektu JPÚ sa nenachádzajú miestne komunikácie.

2.1.4. Sieť poľných ciest

Poľné cesty (PC) v rámci obvodu pozemkových úprav majú charakter účelových ciest miestneho významu, slúžia väčšinou ako prístupové alebo spojovacie komunikácie.

V obvode projektu JPÚ sa nachádzajú nasledujúce poľné cesty:

Označenie	PC-1
Typ	Poľná cesta
Stav	existujúca, nespevnená
Výmera	413 m ²
Popis	Poľná cesta, nespevnená prechádzajúca po východnej časti intravilánu obce. Sprístupňuje poľnohospodárske pozemky aj IBV.

Označenie	PC-2
Typ	Poľná cesta
Stav	existujúca, nespevnená
Výmera	300 m ²
Popis	Poľná cesta, nespevnená napája sa na poľnú cestu PC-2. Sprístupňuje IBV.

Označenie	PC-3
------------------	-------------

Typ	Poľná cesta
Stav	existujúca, nespevnená
Výmera	920 m ²
Popis	Poľná cesta, nespevnená napája sa na štátnu cestu III/3181. Sprístupňuje poľnohospodárske pozemky aj IBV.

Označenie	PC-4
Typ	Poľná cesta
Stav	existujúca, nespevnená
Výmera	209 m ²
Popis	Poľná cesta, nespevnená napája sa na poľnú cestu PC-2. Sprístupňuje IBV.

Označenie	PC-5
Typ	Poľná cesta
Stav	existujúca, nespevnená
Výmera	826 m ²
Popis	Poľná cesta, nespevnená napája sa na štátnu cestu III/3181. Sprístupňuje poľnohospodárske pozemky.

Tab. č. 8: Prehľad poľných ciest existujúcich (v obvode PJPÚ)

Označenie cesty	Plocha [m ²]
PC-1	413
PC-2	300
PC-3	920
PC-4	209
PC-5	826
Spolu	2668

2.2. VODOHOSPODÁRSKE A HYDROMELIORAČNÉ POMERY

Vodohospodárske opatrenia zabezpečujú krajinu pred prívalovými vodami a podmáčaním a zabezpečujú zdroj vody na krytie vlhového deficitu (nádrže, poldre, odvodnenia a závlahy). Na území obvodu PÚ patria medzi spoločné zariadenia a opatrenia, majú však aj verejný charakter (môžu slúžiť všetkým obyvateľom obce, často majú aj ekologický a rekreačný význam).

Povrchové vody

V obvode projektu JPÚ sa nenachádzajú povrchové vody.

Chránené vodné zdroje

V obvode projektu JPÚ sa nenachádzajú pásma hygienickej ochrany (PHO).

Hydromelioračné opatrenia a zariadenia

V obvode projektu JPÚ sa nenachádzajú evidované hydromelioračné opatrenia a zariadenia.

2.3. ŠTRUKTÚRA A ROZHRAŇIČENIE POĽNOHOSPOHOSPODÁRSKEJ A LESOHOSPODÁRSKEJ VÝROBY

Jedným z hlavných cieľov etapy všeobecných zásad funkčného usporiadania územia v rámci projektu pozemkových úprav, je navrhnúť vhodný a všeobecne prijateľný spôsob funkčného využívania územia v obvode projektu pozemkových úprav.

2.3.1. Poľnohospodárska výroba

Zastúpenie druhov pozemkov poľnohospodárskej pôdy v obvode projektu pozemkových úprav podľa evidencie Správy katastra a súčasnej krajinnej štruktúry:

Druh pozemkov	Stav KN	Súčasná krajinná štruktúra	Rozdiel
	výmera v m ²	výmera v m ²	výmera v m ²
Orná pôda	106914	52563	54351

Pri analýze štruktúry a rozhraničenia poľnohospodárskej pôdy sme vychádzali z hodnotenia produkčných a ekonomických kritérií hodnotenia štruktúry pôdneho fondu (bodová hodnota produkčného potenciálu, typologicko-produkčné kategórie, skupiny ochrany pôd pred záberom, úradná hodnota) tvarových a veľkostných kritérií vzhľadom na formy využívania a prírodné podmienky (veľkostné kritérium, tvarové kritérium) technických a výrobných kritérií (mechanizačná dostupnosť, prístupnosť na pôdne celky, ochranné pásma v obvode projektu pozemkových úprav).

Produkčné a ekonomické kritériá hodnotenia štruktúry pôdneho fondu

A) Typologicko-produkčné kategórie

Stanovenie homogenity pozemkov na základe typologicko-produkčných kategórií spočíva vo vyjadrení percentuálneho zastúpenia typologicko-produkčných kategórií na pôdnom celku. V súvislosti s homogenitou pôdnych celkov platia tieto štyri zásady:

- Z delimitačného hľadiska nespájať do jedného pôdneho celku rôzne kategórie TPK (napr. O s T).
- Do jedného pôdneho celku nespájať subtypy s odstupom viac ako dvoch stupňov kategorizácie (napr. O1 s O4).
- Ak sú do pôdnych celkov zaraďované pozemky s menej kvalitnou pôdou, nemal by jej podiel presahovať 20 % výmery pôdneho celku.
- Ak do pôdneho celku s menej kvalitnou pôdou sú zaradené pozemky s kvalitnejšou pôdou, nemal by jej podiel presahovať výmeru 15 % výmery pozemku, u TTP 25 – 30 %.

B) Ochrana najkvalitnejších pôd pred záberom na nepoľnohospodársku činnosť

Pre ochranu najkvalitnejších pôd pred záberom na nepoľnohospodársku činnosť sú zaradené pôdy podľa 7-miestneho kódu BPEJ do deviatich skupín kvality (príloha č. 3 zákona č. 220/2004 Z. z. o ochrane a využívaní poľnohospodárskej pôdy a o zmene zákona č.

245/2003 Z. z. o integrovanej prevencii a kontrole znečisťovania životného prostredia a o zmene a doplnení niektorých zákonov), pričom najkvalitnejšie sú v skupine 1. a najmenej kvalitné v skupine 7.

V zmysle tohto zákona ten, kto navrhne nepoľnohospodárske použitie poľnohospodárskej pôdy, je povinný predovšetkým chrániť poľnohospodársku pôdu zaradenú podľa kódu bonitovanej pôdno-ekologickej jednotky do prvej až štvrtej kvalitatívnej skupiny.

V skupinách prednostnej ochrany pôd pred nepoľnohospodárskym použitím (kvalitatívna skupina 1. až 4.) sa pôda v obvode projektu pozemkových úprav nenachádza.

C) Register produkčných celkov (LPIS)

Register produkčných celkov je geografická databáza, ktorá eviduje poľnohospodársky využívané pozemky ku ktorým sa vzťahujú žiadosti poľnohospodárov o dotácie na konkrétne plochy. Predmetom registra a evidencie sú poľnohospodárske parcely, ktoré sú definované ako súvislá plocha pozemkov, na ktorých užívatelia - nájomcovia pozemkov pestujú plodiny. Register pozemkov je využívaný na priame platby – poľnohospodárske dotácie na plochu, hospodárenie v menej priaznivých oblastiach, na agroenvironmentálne opatrenia, na zalesňovanie pozemkov, na zisťovanie poľnohospodársky nevyužitelných pozemkov (neúžitky) a podobne.

Databáza produkčných blokov – LPIS je v súčasnom období riešená v rámci registra poľnohospodársky využívaných pozemkov podľa legislatívy Európskej únie. Register poľnohospodárskych pozemkov je súčasťou IACS, ktorý je v každom štáte Európskej únie realizovaný v súlade so základnými právnymi predpismi EU (www.podnemapy.sk).

Poľnohospodársky využívané pozemky, ku ktorým sa vzťahujú žiadosti poľnohospodárov o dotácie v záujmovom území zobrazuje obrázok.



Obr. č. 2: Register poľnohospodársky využívaných pozemkov v záujmovom území

2.3.2. Lesohospodárska výroba

V obvode projektu JPÚ sa nenachádzajú lesné porasty.

2.4. TECHNICKÉ PREKÁŽKY – OCHRANNÉ PÁSMA

Medzi technické faktory patrí systém technických prekážok (napr. komunikačné stavby s ochrannými pásmami, priehrady s ochrannými pásmami, melioračné stavby, priemyselné a ťažobné objekty, nadzemné a podzemné vedenia s ochrannými pásmami a pod.). Tieto prekážky-limity je väčšinou potrebné rešpektovať v plnom rozsahu. V obvode projektu pozemkových úprav sme špecifikovali nasledovné technické prekážky.

• Dopravné prvky

Ochranné pásmo cesty III. triedy je určené 10 m kolmo od osi vozovky. V tomto pásme je zakázaná, alebo obmedzená činnosť, ktorá by mohla ohroziť cesty, alebo prevádzku na nich.

• Elektrické vedenia a ochranné pásmo

Územím je vedené 22 kV elektrické vedenie. Vedenie má ochranné pásmo 10 m na každú stranu od krajného vodiča

Ochranné pásmo vonkajšieho nadzemného elektrického vedenia 22 kV (1kV až 35 kV vrátane, pre vodiče bez izolácie) je vymedzené zvislými rovinami po oboch stranách vedenia vo vodorovnej vzdialenosti 10 m meranej kolmo na vedenie od krajného vodiča.

Podľa § 36 zákona č. 656/2004 o energetike a o zmene niektorých zákonov je v ochrannom pásme vonkajšieho elektrického vedenia a pod vedením je zakázané:

- zriaďovať stavby a konštrukcie,
- pestovať porasty s výškou presahujúcou 3 m; vo vzdialenosti presahujúcej 5 m od krajného vodiča vzdušného vedenia možno porasty pestovať do takej výšky, aby sa pri páde nemohli dotknúť vodiča elektrického vedenia,
- uskladňovať ľahko horľavé alebo výbušné látky,
- vykonávať iné činnosti, pri ktorých by sa mohla ohroziť bezpečnosť osôb a majetku, prípadne pri ktorých by sa mohlo poškodiť elektrické vedenie alebo ohroziť bezpečnosť osôb a majetku, prípadne pri ktorých by sa mohlo poškodiť elektrické vedenie alebo ohroziť bezpečnosť a spoľahlivosť prevádzky.

• Plynové vedenia a ochranné pásmo

V zmysle Zákona NR SR č.70/1998 Z. z. (Energetický zákon), na ochranu plynárenských zariadení sa zriaďujú ochranné pásma a bezpečnostné pásma. Ochranné pásmo je priestor v bezprostrednej blízkosti plynovodu alebo iného plynárenského zariadenia, vymedzený vodorovnou vzdialenosťou od osi plynovodu alebo od pôdorysu technologického plynárenského zariadenia, meranou kolmo k tejto osi alebo hrane. Táto vzdialenosť je na každú stranu od osi plynovodu alebo od pôdorysu iného plynárenského zariadenia nasledovná:

- 4 m pre plynovody a plynovodné prípojky o menovitej svetlosti do 200 mm,
- 8 m pre plynovody a plynovodné prípojky o menovitej svetlosti do 500 mm,
- 12 m pre plynovody a plynovodné prípojky o menovitej svetlosti do 700 mm,
- 50 m pre plynovody a plynovodné prípojky o menovitej svetlosti nad 700 mm,
- 1m pre nízkotlakové a strednotlakové plynovody a plynovodné prípojky, ktorými sa rozvádzajú plyny v zastavanom území obce,

• Verejné vodovody a verejné kanalizácie

Pásma ochrany sú vymedzené najmenšou vodorovnou vzdialenosťou od vonkajšieho pôdorysného okraja vodovodného a kanalizačného potrubia na obidve strany:

- 1,5 m pri verejnom vodovode a verejnej kanalizácii do priemeru 500 mm,
- 2,5 m pri verejnom vodovode a verejnej kanalizácii nad priemer 500 mm.

- **Telekomunikačné vedenie**

Ochranné pásmo je stanovené na 1,5 m na každú stranu od osi zariadenia.

- **Osobitne chránené časti prírody a krajiny**

Časť riešeného územia patrí pod chránené vtáčie územie Slanské vrchy.

Na celom riešenom území platí prvý stupeň ochrany v zmysle zákona NR SR č. 543/2002 Z. z. o ochrane prírody a krajiny.

- **Ochranné pásmo cintorína**

Ochranné pásmo pohrebiska je 50 m od hranice pozemku pohrebiska; v ochrannom pásme sa nesmú povoľovať a ani umiestňovať budovy okrem budov, ktoré poskytujú služby súvisiace s pohrebníctvom.

- **Ochranné pásmo lesa**

Ochranné pásmo lesa tvoria pozemky do vzdialenosti **50 m** od hranice lesného pozemku. Na vydanie rozhodnutia o umiestnení stavby a o využití územia v ochrannom pásme lesa sa vyžaduje aj záväzné stanovisko orgánu štátnej správy lesného hospodárstva. Na udelenie záväzného stanoviska sa nevzťahuje všeobecný predpis o správnom konaní (§ 10 zo zákona č. 326/2005 Z. z.).

2.5. OPATRENIA K OCHRANE A TVORBE ŽIVOTNÉHO PROSTREDIA A ZVÝŠENIU EKOLOGICKEJ STABILITY ÚZEMIA

Ekologické opatrenia a opatrenia na zlepšenie stavu životného prostredia spočívajú v zlepšení podmienok biodiverzity krajiny a ekologickej stability územia. Patria sem návrhy územného systému ekologickej stability (biocentrá, biokoridory, interakčné prvky, iné ekologicky významné prvky), návrhy na ochranu prírody a prírodných zdrojov, v širšom zmysle krajinotvorba.

2.5.1. Osobitne chránené časti prírody a krajiny a časti prírody pripravované na ochranu

Osobitne chránenými časťami prírody a krajiny sú:

- vyhlásené veľkoplošné chránené územia (VCHÚ) a maloplošné chránené územia (MCHÚ) v zmysle zákona 543/2002 Z. z. o ochrane prírody a krajiny;
- lokality chránené v zmysle medzinárodných dohovorov (Ramsarská konvencia, Bernský dohovor a i.);
- lokality zahrnuté do zoznamu sústavy chránených území NATURA 2000.

Chránené územia

V obvode projektu JPÚ sa nenachádza žiadne chránené územie.

Na celom území platí 1. stupeň ochrany.

Územia sústavy NATURA 2000

Od roku 2003 platí na Slovensku nová legislatíva (Zákon NR SR č. 543/2002 Z. z. a nadväzujúce predpisy) zabezpečujúca implementáciu európskych smerníc 79/409/EHS – Smernica o vtákoch, a 92/43/EHS – Smernica o biotopoch, do systému ochrany prírody v SR. Sieť sústavy NATURA 2000 tvoria 2 typy území:

- územia európskeho významu (ÚEV)
- chránené vtáčie územia (CHVÚ)

V obvode projektu JPÚ nie je evidované žiadne **územie európskeho významu alebo chránené vtáčie územie**.

2.6. OSTATNÉ NEPOĽNOHOSPODÁRSKE ZARIADENIA A OPATRENIA

2.6.1. Ostatné verejné zariadenia a opatrenia

Medzi ostatné verejné zariadenia a opatrenia boli zaradené opatrenia občianskej vybavenosti. V obvode projektu JPÚ sa nenachádzajú.

Účelová mapa UM-7: Spoločné a verejné zariadenia a opatrenia – súčasný stav

3. NÁVRH SPOLOČNÝCH A VEREJNÝCH ZARIADENÍ A OPATRENÍ

3.1. NÁVRH CESTNEJ SIETE

Poľné cesty

Súčasná sieť poľných ciest v rámci obvodu pozemkových úprav je popísaná v kapitole 2.1. Časť navrhovaných miestnych komunikácií má slúžiť aj pre poľnohospodárske účely.

Tab. č. 9: Návrhový stav poľných ciest (v obvode PPÚ)

Označenie cesty	Typ komunikácie	Kategória	Výmera [m ²]
PC-1	poľná cesta	LKS, 3,0/30	345
PC-2	poľná cesta	AS, 3,0/30	328
Spolu			673

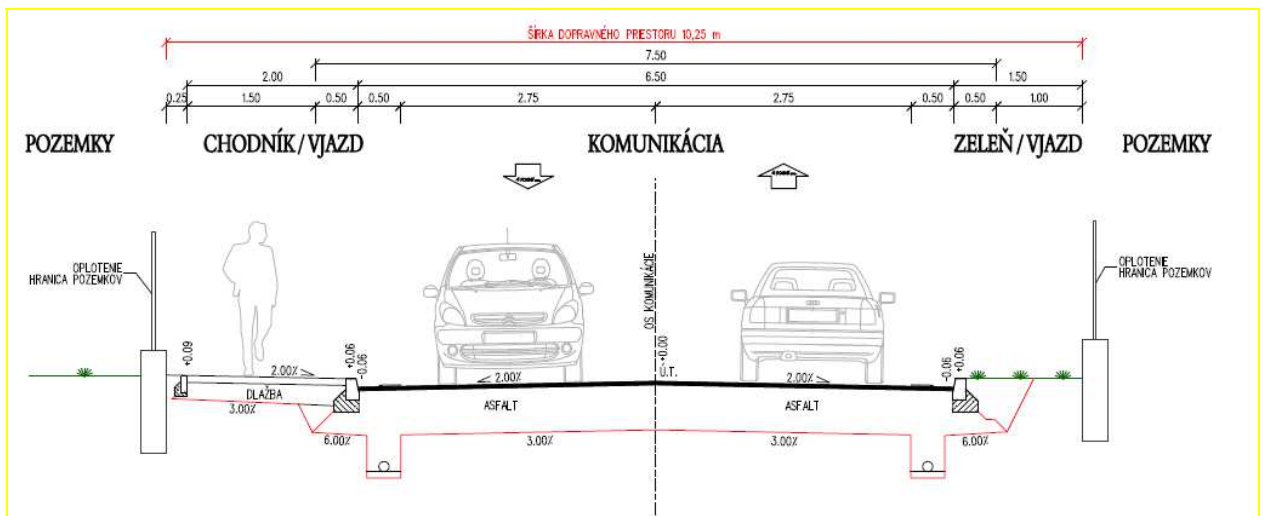
Miestne komunikácie

Súčasná sieť miestnych komunikácií v rámci obvodu pozemkových úprav je popísaná v kapitole 2.1. Návrh miestnych komunikácií vychádza z územného plánu obce Drienica z roku 2007 a požiadaviek obce Drienica a výboru pre PJPÚ Drienica.

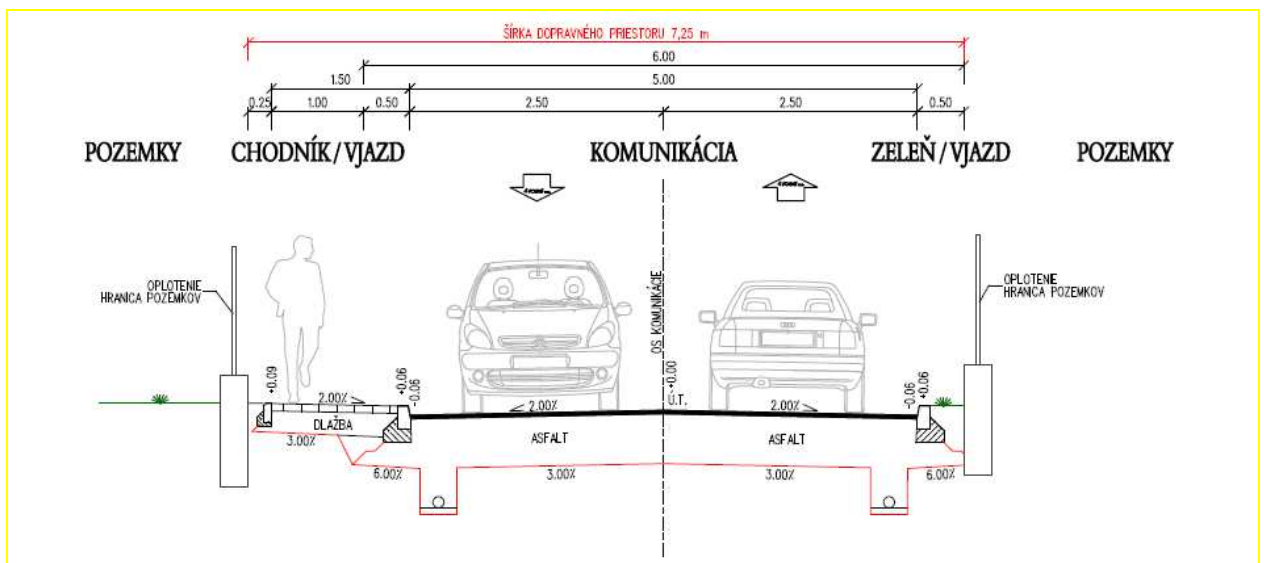
Tab. č. 10: Návrhový stav komunikácií (v obvode PPÚ)

Označenie cesty	Typ komunikácie	Kategória	Šírka koridoru [m]	Výmera [m ²]
MK-1	miestna komunikácia	C3-MO 7,5/40	10,25	2691
MK-2a	miestna komunikácia	C3-MO 6,0/40	7,25	723
MK-2b	miestna komunikácia	C3-MO 6,0/40	7,25	718
MK-3	miestna komunikácia	C3-MO 6,5/40	7,75	4674
MK-4	miestna komunikácia	C3-MO 6,5/40	7,75	4773
MK-5	miestna komunikácia	C3-MO 4,25/30	4,25	304
MK-6	miestna komunikácia	C3-MO 4,25/30	4,25	324
MK-7	miestna komunikácia	C3-MO 4,25/30	4,25	247
MK-8a	miestna komunikácia	C3-MO 6,0/40	7,25	1176
MK-8b	miestna komunikácia	C3-MO 6,0/40	7,25	510
MK-9	miestna komunikácia	C3-MO 6,5/40	7,75	1142
Spolu				17282

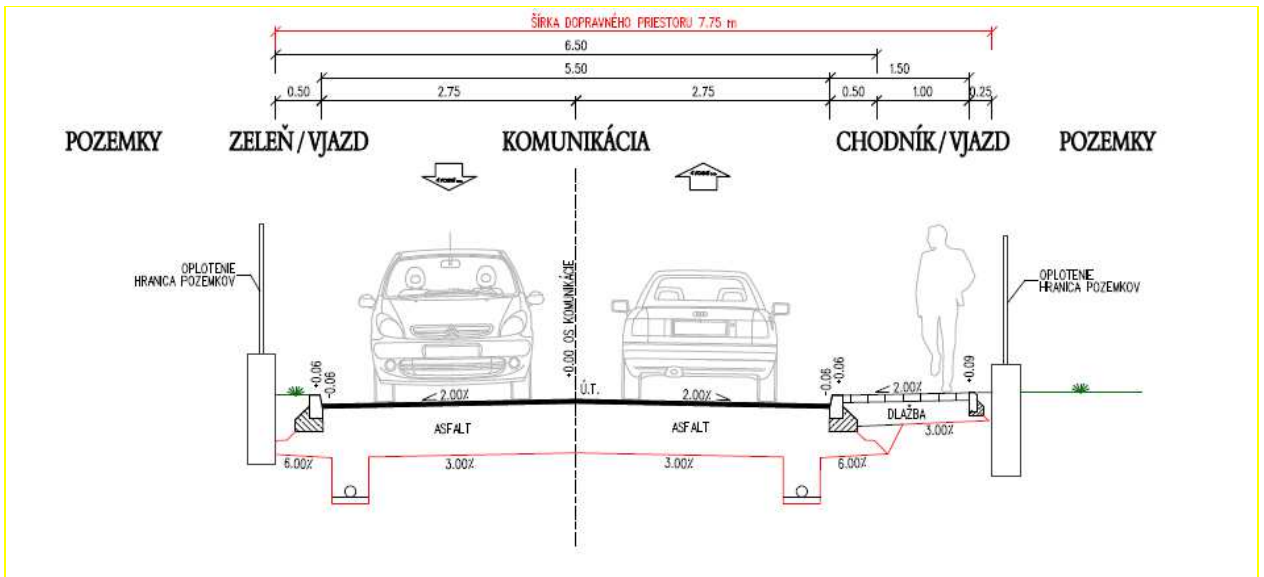
Vzorové priečne profily



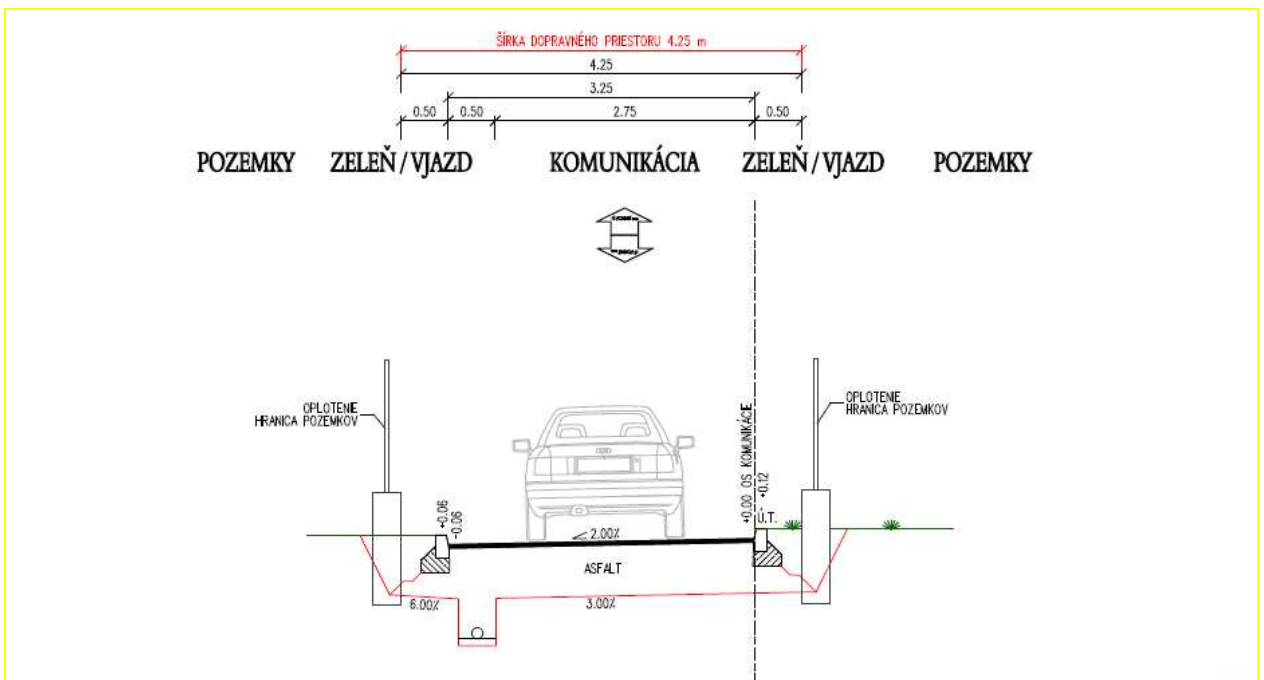
Obr. č. 3: Vzorový priečný rez 1 – dvojpruhová komunikácia s chodníkom kategórie C3 – MO 7,5/40



Obr. č. 4: Vzorový priečný rez 2 – dvojpruhová komunikácia s chodníkom kategórie C3 – MO 6,0/40



Obr. č. 5: Vzorový priečný rez 3 – dvojpruhová komunikácia s chodníkom kategórie C3 – MO 6,5/40



Obr. č. 6: Vzorový priečný rez 4 – jednopruhá komunikácia kategórie C3 – MO 4,25/30

3.2. NÁVRH NEPOĽNOHOSPODÁRSKEHO VYUŽÍVANIA ÚZEMIA

V súlade s Územným plánom obce Drienica boli spracované návrhy na nepoľnohospodárske využívanie územia a identifikované plochy na individuálnu bytovú výstavbu.

Účelová mapa UM-8: Spoločné a verejné zariadenia a opatrenia – návrhový stav

4. STAV UŽÍVACÍCH A VLASTNÍCKYCH POMEROV

4.1. UŽÍVACIE POMERY

Poľnohospodárske pozemky v obvode projektu JPÚ sú užívané vlastníkami.

4.2. VLASTNÍCKE POMERY

Tab. č. 11: Štruktúra vlastníctva podľa RPS

Názov	Výmera [m ²]
Známi vlastníci	122716
Vlastníci s neznámym pobytom	2766

Tab. č. 12: Vlastníctvo právnických osôb podľa RPS

Názov	Výmera [m ²]
Obec Drienica	1566
Slovenská republika	0

5. BILANCIA VÝMER

Tab. č. 13: Zastúpenie druhov pozemkov v obvode PJPÚ Drienica podľa súčasného využitia pozemkov a navrhovaného využitia pozemkov

Druh pozemkov	Súčasnú vyúžitie pozemkov		Navrhované vyúžitie pozemkov		Zmeny	
	výmera v m ²	výmera v %	výmera v m ²	výmera v %	výmera v m ²	výmera v %
Orná pôda	52563	41.37%	50656	39.87%	-1907	-1.50%
Záhrada	57966	45.62%	52295	41.16%	-5671	-4.46%
Ovocné sady	5258	4.14%	0	0.00%	-5258	-4.14%
Trvalé trávne porasty	0	0.00%	0	0.00%	0	0.00%
Lesné pozemky	0	0.00%	0	0.00%	0	0.00%
Vodné plochy	0	0.00%	0	0.00%	0	0.00%
Zastavané plochy	9041	7.12%	24099	18.97%	+15058	+11.85%
Ostatné plochy	2222	1.75%	0	0.00%	-2222	-1.75%
Spolu	127050	100.00%	127050	100.00%		

5.1. BILANCIA VÝMER URČENÝCH PRE SPOLOČNÉ A VEREJNÉ ZARIADENIA A OPATRENIA

Komunikačné zariadenia a opatrenia

Spoločné a verejné zariadenia a opatrenia	Stav	Výmera [m ²]
Poľné cesty	existujúce	673
Miestne komunikácie	existujúce, rekonštrukcia, navrhované	17282
	Spolu	17955

5.2. NÁVRH VÝMER PRE VLASTNÍKOV

Prehľad vlastníctva určeného pre krytie plôch na spoločné a verejné zariadenia a opatrenia podľa Registra pôvodného stavu

Vlastník	Výmera [m ²]
Obec Drienica	1566
Spolu:	1566

Stanovenie výmery, ktorá bude prednostne kryť potrebu pozemkov pre vybudovanie spoločných zariadení a opatrení

Krytie potreby pozemkov pre vybudovanie verejných a spoločných zariadení a opatrení	Výmera [m²]
Výmera obvodu PJPÚ Drienica	127050
Plocha potrebná pre verejné a spoločné zariadenia a opatrenia	20625
Prednostné krytie z vlastníctva obce	1566
Predbežný príspevok vlastníkov [m²]	19059
Predbežný príspevok vlastníkov [%]	15.00%

PLÁN VŠEOBECNÝCH ZÁSAD FUNKČNÉHO USPORIADANIA ÚZEMIA

Všeobecné zásady funkčného usporiadania územia predstavujú funkčnú delimitáciu územia obvodu pozemkových úprav, ktorá rozdeľuje územie na ucelené celky so stanovením spôsobu ich využitia. Plán predbežne určuje zásady využívania jednotlivých celkov územia, zohľadňujúce všetky realizované hodnotenia podmieňujúce návrh racionálneho a ekologicky priaznivého usporiadania pôdy v obvode pozemkových úprav – najmä návrh cestnej siete, delimitácia pôdy, protierózna ochrana pôdy, vodohospodárske a hydroekologické opatrenia, biologické a ekologické limity a opatrenia ako aj iné prípadné legislatívne limity a obmedzenia.

Všeobecné zásady funkčného usporiadania územia

Navrhujú spôsob funkčného využívania územia v obvode projektu pozemkových úprav, ako aj infraštruktúru krajiny formou technických, biologických, ekologických, ekonomických a právnych opatrení v súlade so stanovenými cieľmi pozemkových úprav na základe kompromisu požiadaviek a možností.

Grafickým výsledkom Všeobecných zásad funkčného usporiadania územia je mapa VZFUÚ v mierke M 1: 2000.

Výsledná mapa VM-1: Funkčné usporiadanie územia v obvode projektu pozemkových úprav